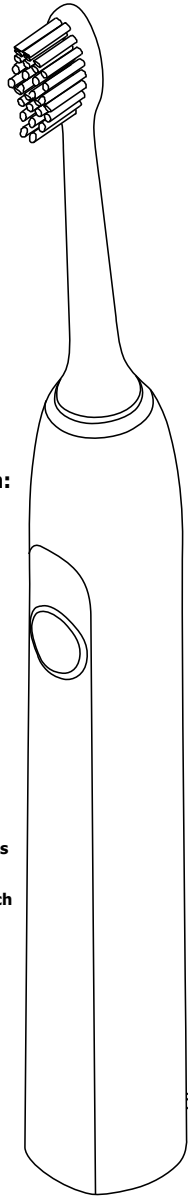


ANLEITUNG



Produkteigenschaften:

- Ergonomisches Design**
- Mehrfachzahnschutz**
- Drucksensor**
- Entfernen Sie 90% der Verfärbungen**
- 3-stufige Ladeanzeige**
- Dynamische Flüssigkeitsreinigungstechnik**
- Auch unter Druck noch stark**
- 100-tägige Batterielaufzeit**
- Washbar**
- Leicht zu transportieren**

AN UNSERE GESCHÄTZTEN KUNDEN:

Zunächst einmal, vielen Dank, dass Sie sich für unsere elektrische Schallzahnbürste entschieden haben, welches uns die Gelegenheit bietet, Ihnen die besten Produkte und Dienstleistungen zu bieten. Dieses Produkt ist ein intelligentes elektrisches Präzisionsgerät, das die meisten Zahnbeläge und Zahnstein effektiv entfernen kann. Die Praxis hat bewiesen, dass eine kontinuierliche Anwendung Parodontitis, Zahnbelag und andere orale Probleme effektiv reduzieren kann, um Ihr Lächeln heller und ein gutes Leben einfacher zu machen!

Um die beste Erfahrung in der Anwendung zu erhalten, lesen Sie bitte sorgfältig diese Einführung.

WARNUNG

- Stellen Sie sicher, dass das Ladegerät in einem trockenen Bereich außerhalb von Wasser aufgestellt ist. Verwenden Sie dieses Produkt nicht beim Baden oder Duschen.
- Bitte berühren Sie das Ladegerät nicht, wenn Wasser eindringt oder es ins Wasser fällt. In diesem Fall trennen Sie das Ladegerät sofort von der Stromversorgung.
- Verwenden Sie das Ladegerät nicht, wenn das Kabel beschädigt ist oder anderen Probleme auftauchen.
- Bitte verwenden Sie dieses Produkt oder sein Ladegerät nicht im Freien oder in Hochtemperaturbereichen.
- Bitte stellen Sie sicher, dass die Spannung des Ladegeräts mit der Spannung der Steckdose übereinstimmt. Wenn es nicht einfach ist, den Stecker einzustecken, versuchen Sie es bitte nicht gewaltsam.
- Wenn das Ladegerät nicht verwendet wird, trennen Sie es bitte von der Stromversorgung, um Brandgefahr oder andere Gefahren zu vermeiden.
- Ersetzen Sie den Akku und das Stromkabel nicht selbst. Wenn das Stromkabel beschädigt ist, entsorgen Sie bitte das Ladegerät.
- Dieses Produkt enthält keine vom Benutzer zu wartenden Teile. Wenn das Produkt beschädigt ist oder repariert werden muss, verwenden Sie bitte den Bürstenkopf, den Griff oder das Ladegerät nicht mehr und wenden Sie sich an den Hersteller.
- Dieses Produkt ist zum Reinigen von Zähnen, Zahnfleisch und Zungen gedacht. Verwenden Sie es nicht für andere Zwecke. Bitte verwenden Sie dieses Produkt nach Rücksprache mit dem Zahnarzt.
- Dieses Produkt ist für Personen ab dem achten Lebensjahr bestimmt. Personen (einschließlich Kinder), die körperlich, sensorisch oder geistig behindert sind oder über keine relevanten Erfahrungen und Kenntnisse verfügen, müssen beaufsichtigt und angewiesen werden, um eine sichere Verwendung zu gewährleisten. Lassen Sie Kinder nicht das Produkt reinigen und pflegen.
- Bewahren Sie das Produkt und sein Kabel außerhalb der Reichweite von Kindern unter acht Jahren auf. Achten Sie darauf, dass die Kinder nicht mit dem Produkt spielen.
- Dieses Produkt ist ein Körperpflegegerät und sollte nicht von mehreren Personen in Zahnarztpraxen oder an öffentlichen Orten verwendet werden.
- Wenn Sie sich innerhalb der letzten zwei Monaten einer Operation an Ihrem Mund unterzogen haben, konsultieren Sie bitte vor der Anwendung einen Zahnarzt.
- Wenn Sie sich nach der Anwendung dieses Produkts unbehaglich fühlen oder Schmerzen haben und übermäßige oder leichte Blutungen im Zahnfleisch länger als 1-2 Wochen anhalten, konsultieren Sie bitte einen Zahnarzt.
- Wenn Sie einen Herzschrittmacher oder andere implantierte Geräte haben, wenden Sie sich vor der Verwendung an einen Zahnarzt.

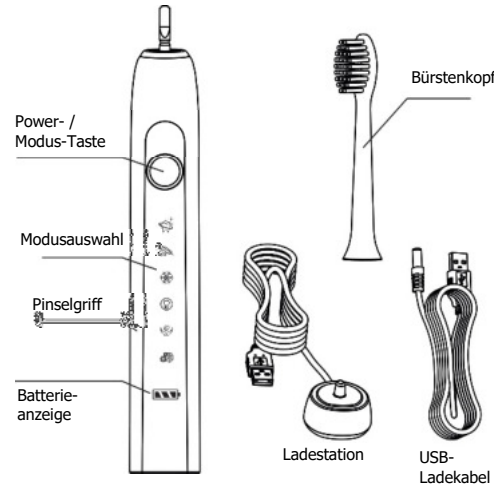
ELEKTROMAGNETISCHE FELDER

Dieses Produkt entspricht den Sicherheitsstandards für elektromagnetische Geräte.

PRODUKTSPEZIFIKATION

Beschreibung: Elektrische Schallzahnbürste der Reihe D7
 Kategorie: Elektrische Schallzahnbürste
 Modell Nr.: D7
 Nennspannung: DC 3,7 V
 Nennleistung: 1,8 W
Ladegerät
 Nennspannung: DC 5V
 Nennleistung: 2,5W
 Ausführungsstandards: JSSANQT2017
 Ursprung: Hergestellt in China

STÜCKLISTE



PRODUKTSPEZIFIKATION

Pinselgriff	Bürstenkopf	Ladestation / Ladekabel
1	2	1

* Die Art und Weise des Ladevorgangs und das Zubehör variieren je nach Produktmodell.

LADEVORGANG

Ladestation (für bestimmtes Modell):

Legen Sie die elektrische Zahnbürste in die Ladestation, stecken Sie ein Ende des USB-Kabels in das USB-Ladegerät. Die elektrische Zahnbürste ist nach 24 Stunden voll aufgeladen, wenn die Zahnbürstenanzeige von rot auf drei grüne Balken wechselt (ein grüner Balken für Standardprodukte).

USB-Ladekabel mit großem Ladestrom (für spezifisches Modell):

Stecken Sie das kleine Ende des USB-Ladekabels in den Boden der Zahnbürste. Stecken Sie das andere Ende des Ladekabels in das USB-Ladegerät. Die Zahnbürste kann in ca. 6 Stunden vollständig aufgeladen werden. Die Anzeige der Zahnbürste wechselt von rot auf grün. Dank Schnellladefunktion kann 1 Minute Ladezeit den Bedarf an eine zweimalige Nutzungen decken.

Ladeanzeige:

Die Batterieladeanzeige zeigt die verbleibende Energiemenge in der Batterie an.

Dreistufige Deluxe Ladeanzeige
(für spezifisches Modell)

- Dreistufiges konstantes grünes Licht zeigt an, dass die Elektrizitätsmenge in der Batterie 70-100% beträgt;
- Zweistufiges konstantes grünes Licht zeigt an, dass die Elektrizitätsmenge in der Batterie 40-70% beträgt;
- Einstufiges konstantes grünes Licht zeigt an, dass die Elektrizitätsmenge in der Batterie 10-40% beträgt.

Ein einstufiges konstantes rotes Licht zeigt an, dass die Elektrizitätsmenge in der Batterie unter 10% liegt und so schnell wie möglich aufgeladen werden muss.
 Ein einstufig blinkendes rotes Licht zeigt an, dass der Akku sofort aufgeladen werden muss.

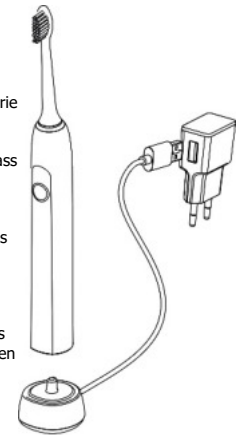
Standard-Ladeanzeige
(für bestimmtes Modell)

Konstantes grünes Licht zeigt an, dass die Energiemenge in der Batterie 50-100% beträgt.

Blinkendes grünes Licht zeigt an, dass die Energiemenge in der Batterie unter 50% liegt.

Konstantes rotes Licht zeigt an, dass die Energiemenge in der Batterie unter 10% liegt und so schnell wie möglich aufgeladen werden muss.

Blinkendes rotes Licht zeigt an, dass die Batterie sofort aufgeladen werden muss.



Hinweis:

- Wenn das Produkt zum ersten Mal verwendet wird oder längere Zeit nicht geladen wurde, kann die Zahnbürste nicht starten und die Batterieanzeige kann nicht dargestellt werden. Dieses ist normal. Bitte haben Sie etwas Geduld, die Batterie muss sechs bis zehn Minuten lang aufgeladen werden, bevor die Batterieanzeige wieder dargestellt wird.
- Wenn die Zahnbürste zu vibrieren aufhört oder nicht vibriert und das rote Licht der Batterieanzeige blinkt, bedeutet das, dass die Energiemenge unzureichend ist. Laden Sie die Zahnbürste bitte rechtzeitig auf.
- Bitte verwenden Sie das dem Produktmodell entsprechende Ladegerät.
- Um sicherzustellen, dass die Energiemenge in der Batterie immer ausreichend ist, können Sie die Bürste laden, bevor das rote Licht erscheint.
- Es ist normal, dass der Bürstengriff ein wenig heiß wird. Wenn sich der Griff der Zahnbürste sehr heiß anfühlt, schalten Sie die Zahnbürste bitte sofort aus und wenden Sie sich an den Hersteller.

CE, FCC, FDA, RoHS, EMC, IPX7

Funktionen und Modi

Im Ruhezustand kann das Produkt durch kurzes Drücken der Power-/Modus-Taste gestartet werden.

Innerhalb von 3 Sekunden nach dem Start des Produkts, wobei die Anzeige des ausgewählten Modus aufleuchtet und blinkt, können die Modi des Produkts durch kurzes Drücken der Taste umgeschaltet werden. Nach 3 Sekunden, wenn die Anzeige von blinkend auf konstantes Licht wechselt, kann das Produkt durch kurzes Drücken der Taste heruntergefahren werden.

Nach Auswahl des Zahnputzmodus schaltet sich die Zahnbürste automatisch nach 2 Minuten oder 1 Minute ab.

Die Zahnbürste wird ausgeschaltet, indem der Knopf lange gedrückt wird und der zuletzt verwendete Zahnputzmodus als erster Modus eingestellt wird.

Während des Ladevorgangs hört die Zahnbürste auf zu vibrieren und der zuletzt laufende Putzmodus wird als erster Modus eingestellt.



Der Standard-Reinigungsmodus: Reinigung des Mundes mit der täglich üblichen Kraft.



Soft-Modus: Reinigung des Mundes mit kleinen Vibrationen.



Whitening-Modus: Reinigung des Mundes und Bleaching der Zähne mit großen Vibrationen.



Fast-Modus: Reinigung des Mundes in einer Minute mit großen Vibrationen.



Pflegemodus: Massage von Zahnfleisch.

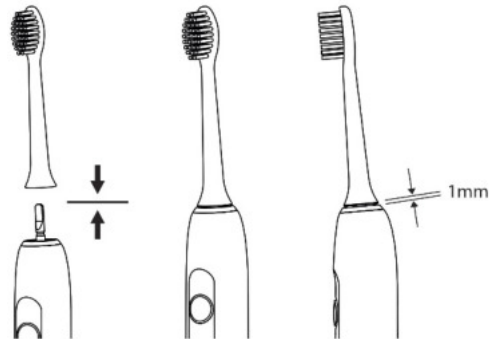
Die Buffering-Funktion der Zahnpasta: Durch Drücken der Taste für 3 Sekunden im laufenden Betrieb werden alle Modusanzeigen ausgeschaltet und blinken einmal auf, wodurch die Funktion ein- / ausgeschaltet wird. Die Zahnbürste gibt in den ersten 3 Sekunden nur schwache Vibration ab, um zu verhindern, dass die Zahnpasta vor Erreichen des Mundes abgeschüttelt wird

Hinweis:

· Es wird empfohlen, in den ersten zwei Wochen der Verwendung dieses Produkts mit dem Soft-Modus zu beginnen.

Leitfaden

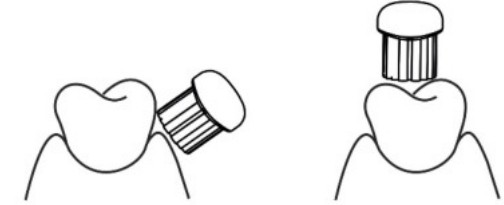
Schritt 1: Halten Sie den Bürstenkopf und den Schaft des Bürstenkopfes in der gleichen Richtung und fixieren Sie den Bürstenkopf vertikal auf dem Bürstengriff mit einem Abstand von 1 mm zwischen Bürstenkopf und Bürstengriff.



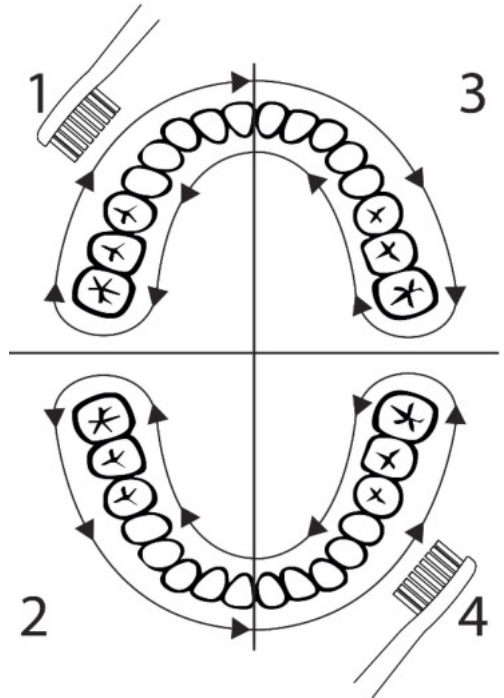
Schritt 2: Waschen Sie den Kopf der Zahnbürste mit Wasser und drücken Sie eine geeignete Menge Zahnpasta auf den Bürstenkopf (Stecken Sie den Bürstenkopf in den Mund, bevor Sie die Zahnbürste in Betrieb nehmen, damit die Zahnpasta nicht spritzt).



Schritt drei: Platzieren Sie den Zahnbürstenkopf vorsichtig an der Verbindungsstelle der Zähne und des Zahnfleisches und machen Sie einen vertikalen Winkel von 45 Grad zwischen Zahnbürstenkopf und Zahn.



Schritt 4: Drücken Sie die Power-Taste, um die Zahnbürste zu starten, wählen Sie den richtigen Putzmodus und halten Sie den Zahnbürstengriff vorsichtig und bewegen Sie die Zahnbürste langsam entlang des Zahnfleischrands und der okklusalen Zahnoberfläche.

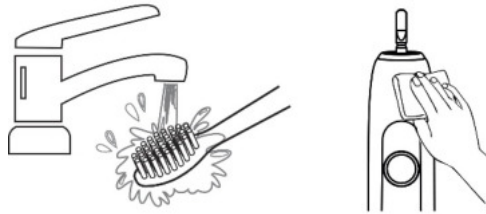


Hinweis:

· Wenn in der ersten Zeit, einige Leute Zahnirritation oder Taubheit fühlen, ist das normal. Bitte wählen Sie zuerst den Soft-Modus, um Ihre Zähne zu putzen, und Sie werden sich innerhalb einer Woche an diese Stimulation gewöhnen.
· Zahnärzte empfehlen, dass Sie Ihre Zähne zweimal täglich und nicht weniger als 2 Minuten lang putzen.

REINIGUNG & WARTUNG

Bitte reinigen Sie den Pinsel und den Bürstenkopf nach jedem Gebrauch und legen Sie ihn an einen trockenen Ort.



Reinigen Sie den Griff nach jeder Zahnreinigung und trocknen Sie ihn mit einem weichen Tuch ab.

Entfernen Sie den Kopf der Zahnbürste mindestens einmal pro Woche vom Griff, spülen Sie den Metallschaft mit warmem Wasser ab, um sicherzustellen, dass die gesamte Zahnpasta oder die Reste entfernt sind, und trocknen Sie sie mit einem weichen Tuch ab. Reinigen Sie den Griff nicht mit Wasser oder saurem / alkalischem Reinigungsmittel über 40 ° C.

Reinigen Sie die Flecken auf der Ladestation und dem Adapter mit einem weichen Tuch und trocknen Sie beides ab.

Vergewissern Sie sich vor dem Reinigen der Ladestation, dass der Netzstecker aus der Steckdose gezogen wurde, da es sonst zu einem Stromschlag kommen kann.

Hinweis:

- Halten Sie scharfe Gegenstände vom Gummidichting auf der Metallwelle fern, da sonst der Griff beschädigt wird.
- Reinigen Sie den Zahnbürstenkopf, den Griff, das Ladegerät und andere Zubehörteile nicht in der Spülmaschine, der Waschmaschine usw..
- Weichen Sie den Griff nicht im Wasser ein.
- Drücken oder drücken Sie nicht auf die Welle des Bürstenkopfes, da dies zu Beschädigungen führen kann.

DEN BÜRSTENKOPF AUSTAUSCHEN

Der Zahnarzt empfiehlt, den Bürstenkopf alle drei Monate auszutauschen.

LAGERN

Bitte trennen Sie das Ladegerät, reinigen Sie den Griff und das Ladegerät und lagern Sie es an einem kühlen und trockenen Ort.

FAQ

F: Warum vibriert die Zahnbürste nicht?

A:

1. Die Batterien könnten leer sein, bitte laden Sie sie auf.
2. Die Ladestation ist nicht richtig in die Steckdose eingesteckt.

F: Warum fühle ich bei der Verwendung dieser Schallzahnbürste ein Jucken?

A: Das Gefühl eines leichten Juckreizes / Kribbelns kann bei der ersten Anwendung auftreten, da Ihr Mund noch nicht an diesen Reiz gewöhnt ist. Im Normalfall verschwindet dieses Gefühl von Unbehagen nach zwei- bis dreimaliger Anwendung.

F: Warum vibriert der Zahnbürstenkopf auf den Zähnen?

A: Um dieses Problem zu vermeiden, korrigieren Sie bitte den Winkel zwischen dem Bürstenkopf und der Zahnoberfläche oder versuchen Sie, den Bürstenkopf auf die gleiche Ebene wie die Zahnfleischrinne zu stellen.

F: Warum scheint die Zahnbürste manchmal kraftlos zu sein?

A:

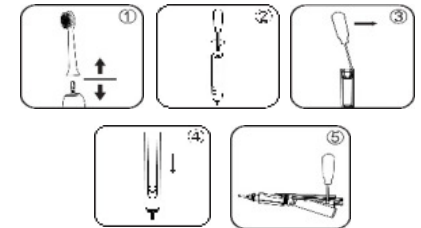
1. Die Zahnbürste hat keine Energie mehr. Bitte laden Sie sie auf.
2. Der Zahnbürstenkopf ist abgenutzt. Bitte ersetzen Sie ihn.

F: Benötigt diese elektrische Schallzahnbürste ein spezielles Ladegerät zum Reisen?

A: Kein spezielles Ladegerät wird benötigt. Die globale Standard-USB-Schnittstelle wird in diesem Ladegerät für elektrische Zahnbürsten verwendet, sodass es von jedem Netzteil oder anderen digitalen Geräten mit USB-Anschluss mit Strom versorgt werden kann.

RECYCLING

Ein eingebauter Akku enthält Substanzen, die die Umwelt belasten können. Bitte entfernen Sie die Batterie, bevor Sie das Produkt entsorgen. Bitte beachten Sie die folgende Vorgehensweise, um die Batterie zu entfernen und die Batterie und den Griff an das Recyclingzentrum zu senden, welches von der örtlichen Regierung für die Umweltschutzbehandlung bestimmt wurde. Wenn Sie Probleme beim Entfernen des Akkus haben, wenden Sie sich bitte an den Hersteller.



1. Entfernen Sie den Bürstenkopf vom Griff und schalten Sie das Produkt kontinuierlich ein, bis es aufgrund der verbrauchten Batterie aufhört zu vibrieren.

2. Führen Sie einen Kreuzschlitzschraubendreher in die Nut an der Unterseite des Griffs ein, drehen Sie den Schraubendreher, bis sich die untere Abdeckung öffnet und entfernen Sie den Ladegitterrahmen.

3. Drehen Sie den Schaft des Bürstengriffs nach unten, wobei die Oberseite auf eine harte Oberfläche gedrückt wird, entfernen Sie die Schnalle der inneren Komponente vom Rand der Hülle mit dem Schraubendreher und drücken Sie die Hülle leicht nach unten, damit die Schnalle aus der Nut springt.

4. Drücken Sie die Hülle der Zahnbürste nach unten, um den Metallschaft vollständig in die Hülle zu drücken, und nehmen Sie dann die innere Komponente heraus.

5. Stecken Sie den Schraubendreher in die Kunststoffhalterung der inneren Komponente und hebeln Sie die Batterie heraus.

Wenn Sie die oben genannten Schritte befolgen, achten Sie unbedingt auf die Sicherheitsmaßnahmen und schützen Sie Ihre Augen, Hände und den Arbeitstisch.

Hinweis:

Dieser Vorgang wird das Produkt irreversibel beschädigen.