



hee

EMS Behandlung

Bedienungsanleitung



Bitte lesen Sie diese Anleitung vor Erstnutzung sorgfältig durch

Einführung

Das Produkt kombiniert Mikrostrom mit EMS Technik. Der niederfrequente Bio-elektrische Strom wird von der Elektrode durch die Pflegemaske zur Gesichtshaut übertragen, um die Vitalität der Haut zu stimulieren.

Die folgenden Funktionen können erreicht werden:

- * Verbesserung der Penetration der Pflegesubstanzen in die Hautschichten
- * Verbesserung der Hautelastizität und Hautstraffung
- * Reduzierung der Fältchen und Verbesserung der Hauttextur

Mikrostrom kann helfen, durch die Stimulierung der Gesichtsmuskulatur die Gesichtskonturen und Vitalität sowie die Hautelastizität zu verbessern.

Der Mikrostrom trägt über die Iontophorese Funktionalität zur schnelleren und effizienteren Absorption der in der Gesichtstuchmaske vorhandenen Pflegesubstanzen bei.

2

EMS-Technik

EMS Biowellen können beitragen, durch Einwirkung auf die Gesichtsmuskulatur einen Lifting- Effekt zu erzielen. Die Förderung des Hautstoffwechsels kann zudem zur Entspannung von Gesichtsnerven und Muskeln beitragen, um ein Massageergebnis zu erzielen

WARNUNGEN:

Dieses Gerät darf nicht an Personen verwendet werden die:

ein transplantiertes elektronisches Medizinprodukt (z. B. Herzschrittmacher, implantierter Defibrillator oder ein anderes implantiertes, metallisches oder elektronisches Gerät) tragen.

Konsultieren Sie bezüglich der Verwendung gegebenenfalls Ihren behandelnden Arzt

3

Es kann nicht bei Patienten mit Herz-Kreislauf-Erkrankungen, zerebrovaskulären Erkrankungen, Schlaganfällen, Infektionskrankheiten, bösartigen Tumoren oder anderen Herzkrankheiten angewendet werden.

Es sollte nicht für Wahrnehmungsbehinderte, Kinder, schwangere Frauen im Wochenbett verwendet werden.

Das Gerät sollte nicht angewendet werden über infizierten oder entzündeten Bereichen oder Hautausschlägen, Venenentzündungen, Thrombophlebitis, Krampfadern usw.

Verwenden Sie das Gerät nicht an Orten mit brennbaren Stoffen oder explosiven Gasen.

Verwenden Sie das Gerät nicht in der Nähe von Kurzwellen- oder Mikrowellentherapiegeräten um eine gegenseitige Beeinflussung auszuschließen.

Reparieren, zerlegen oder modifizieren Sie das Gerät nicht.

Verwenden Sie das Gerät nicht nach kürzlich absolvierten plastischen Gesichtsoptionen oder andere Operationen im Gesichtsbereich.

Konsultieren Sie bezüglich der Verwendung gegebenenfalls Ihren behandelnden Arzt

4

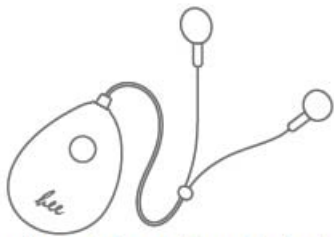
- Verwenden Sie das Gerät nicht, wenn die Haut verletzt ist. Dies kann Hautprobleme oder Schmerzen verursachen.
- Verwenden Sie das Gerät nicht, wenn Sie allergisch gegen Metall sind.
- Verwenden Sie das Gerät nicht, wenn in der Vergangenheit Epilepsie aufgetreten ist.
- Nicht bei Dermatitis-Patienten anwenden
- Bewegen Sie keine Metallgegenstände auf dem Gerät, da elektrische Leiter zu Fehlfunktionen führen können.
- Wenn Sie sich in Bezug auf Haut oder Körper abnormal fühlen beenden Sie bitte die Verwendung und konsultieren Sie einen Dermatologen.
- Wenn die Haut kribbelt oder unangenehm ist, reduzieren Sie bitte die Intensität oder die Häufigkeit der Nutzung.
- Bitte verwenden Sie das Gerät nur mit einer feuchten Gesichtstuchmaske und nicht für andere Zwecke
- Das Gerät sollte nicht um die Augen angelegt werden.
- Verwenden Sie das Gerät nicht, wenn es beschädigt ist.
- Verändern Sie das Nutzungsintervall, falls Sie Muskelermüdung spüren oder wenn für eine lange Zeit das Gerät nicht verwendet wurde.
- Bitte bewahren Sie es außerhalb der Reichweite von kleinen Kindern auf.
- Dieses Gerät enthält Kleinteile (wie zB. Batterien). Bei versehentlichem Verschlucken wenden Sie sich bitte an sofort einen Arzt.

5

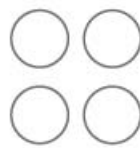
- Bitte entsorgen Sie gebrauchte Elektronikprodukte gemäß den örtlichen Gesetzen.
- Verwenden Sie keine wiederaufladbaren Batterien. Nicht wiederaufladbare Batterien dürfen nicht aufgeladen werden.
- Entnehmen Sie die verbrauchten Batterien aus dem Gerät und entsorgen Sie die Batterien sachgemäß
- Bitte verwenden Sie das Gerät nur mit einer feuchten Gesichtstuchmaske und nicht für andere Zwecke
- Das Gerät sollte nicht um die Augen angelegt werden.
- Verwenden Sie das Gerät nicht, wenn es beschädigt ist.
- Verändern Sie das Nutzungsintervall, falls Sie Muskelermüdung spüren oder wenn für eine lange Zeit das Gerät nicht verwendet wurde.
- Bitte bewahren Sie es außerhalb der Reichweite von kleinen Kindern auf.
- Dieses Gerät enthält Kleinteile (wie z.B. Batterien). Bei versehentlichem Verschlucken wenden Sie sich bitte an sofort einen Arzt.
- Bitte entsorgen Sie gebrauchte Elektronikprodukte gemäß den örtlichen Gesetzen.
- Verwenden Sie keine wiederaufladbaren Batterien. Nicht wiederaufladbare
- Batterien dürfen nicht aufgeladen werden.
- Entnehmen Sie die verbrauchten Batterien aus dem Gerät und entsorgen Sie die Batterien sachgemäß.

6

Packungsinhalt



Hauptgerät mit Anschlusskabel für magnetische Pads



4 Magnet Pads



Knopfzelle (CR2032)



Bedienungsanleitung



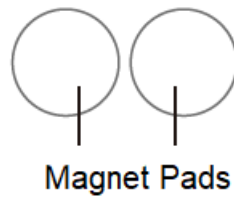
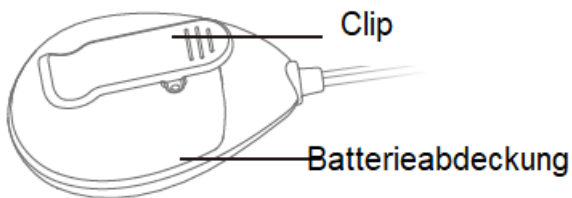
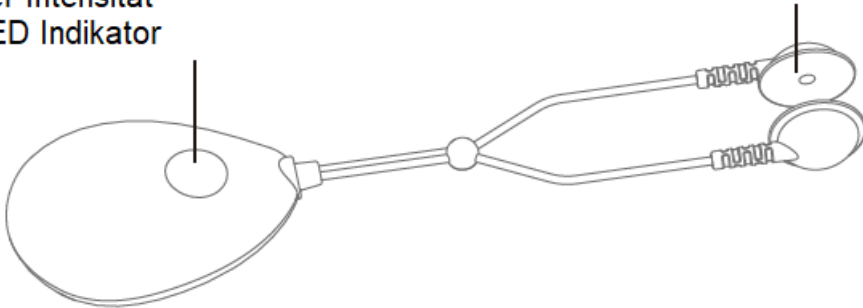
Aufbewahrungsbox

7

Teileliste

Ein/ Aus Taster
Taster zur Änderung
der Intensität
LED Indikator

Magnet Pad Verbinder



8

Gebrauchsanweisung

Ziehen Sie die transparente Isolationsfolie aus dem Batteriefach vor dem Erstgebrauch.



Drücken und nach links
ziehen, um Batteriefach
zu öffnen



ziehen Sie die transparente
Isolationsfolie heraus



schieben Sie den Batteriedeckel
wieder auf das Gerät

Anweisungen zum Einschalten und Einstellen der Intensität

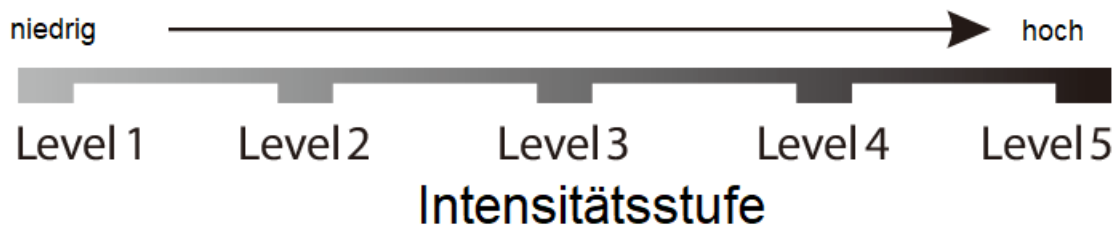
1. Drücken Sie den Taster 2 Sekunden lang, um das Gerät einzuschalten, die grüne LED leuchtet auf.

Zum Ausschalten drücken Sie den Taster erneut 2 Sekunden lang.

Wenn der Akku fast leer ist, blinkt die LED 5 Sekunden lang und das Gerät schaltet sich automatisch aus. Bitte ersetzen Sie die Batterie (Knopfzelle CR 2032)

9

2. Es gibt insgesamt 5 Intensitätsstufen. Die Einstellung der Intensitätsstufen steht nach der Einschaltung zur Verfügung. Drücken Sie hierzu einmal auf den Taster. Die LED blinkt zweimal und aktiviert die Intensitätsstufe 1. Drücken Sie sie erneut, um zur nächst höheren Intensitätsstufe zu wechseln.



3. Wählen Sie nach dem Intensitätstest von Stufe 1 bis 5 ein für Sie komfortables Niveau, um die Verwendung zu starten.

* Es ist eine normale Reaktion, dass es ein leichtes Kribbeln durch Strom während des Gebrauchs spüren, und verschiedene Körperregionen empfinden dies unterschiedlich.

* Der Mikrostrom ist ein leichter aber ungefährlicher Strom, welcher Kribbeln während des Gebrauchs erzeugt.

* Wenn die Stimulation zu stark ist, senken Sie bitte die Intensität

10

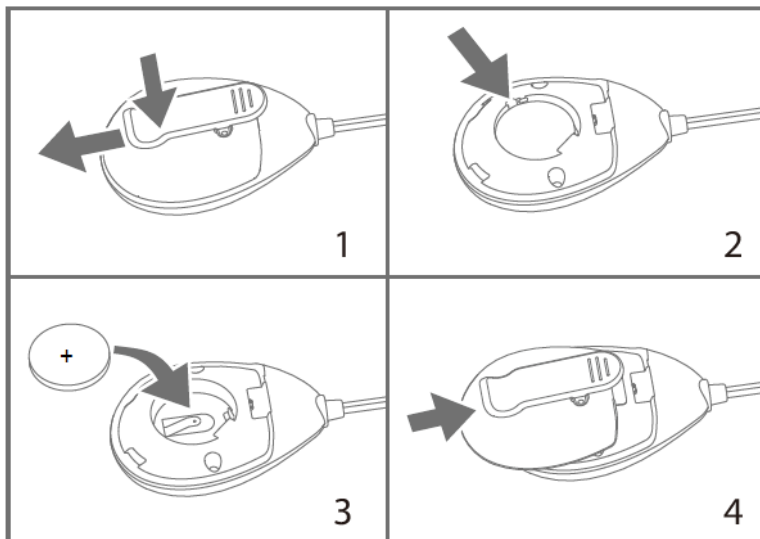
Wechseln der Batterie

1. Drücken Sie nach unten und schieben Sie nach links, um den Batteriefachdeckel zu öffnen.

2. Ziehen Sie den alten Akku heraus.

3. Setzen Sie eine neue Batterie in das Batteriefach ein und achten Sie darauf, dass die Polarität korrekt ist.

4. Drücken Sie den Batteriefachdeckel hinein, um ihn zu verriegeln.



11

Verwendung mit Maske



Bitte zuerst die Gesichtsmaske auflegen. Die Magnet Pads platzieren Sie bitte unter der Maske direkt auf der Haut ca. 2 cm von den Mundwinkeln entfernt

(Bitte nicht an den Augenwinkeln platzieren !)

Bitte legen über die Pads die Stecker zur Verbindung auf die Maske.

Drücken Sie den Taster für 2 Sekunden, um das Gerät einzuschalten. Wählen Sie die geeignete Intensität und starten die Anwendung.



Bitte befestigen Sie das Gerät mit dem Clip an eine passende Position



Das Gerät schaltet sich automatisch nach 15 Minuten aus. Nehmen Sie die Pads und Stecker von der Maske und reinigen diese mit einem trockenen Tuch.

BEACHTEN SIE

1. Bitte lösen Sie die magnetische Verbindung zwischen Pads und Stecker nach dem Gebrauch und schalten das Gerät aus.
2. Wenn Sie die Verwendung vorzeitig beenden möchten, drücken Sie auf Ein- / Aus Taster für 2 Sekunden um Ausschalten.

13

Spezifikationen

Stromversorgung: DC 3V (CR2032 Batterie)

Ausgangsimpulsform: Rechteckwelle

Maximale Ausgangsspannung: <36V @ 1K

Maximale Ausgangsleistung: <1VA

Elektrische Stimulationsfrequenz: $\leq 50\text{Hz}$

Wartung & Lagerung

Bitte außerhalb der Reichweite von Kindern aufbewahren.

Bitte vermeiden Sie mechanische Einwirkungen auf das Gehäuse

Lagern Sie das Gerät bei Nichtgebrauch in einem trockenen Raum und

schützen Sie es vor extremer Feuchtigkeit, Hitze, Staub und direktem Sonnenlicht.

Tauchen Sie das Gerät bitte nicht ins Wasser

wischen Sie es mit einem weichen und sauberen Tuch ab.

Bitte lagern Sie die Pads und Stecker getrennt

14

Verfügung



Entsorgen Sie das Gerät aus Umweltgründen am Ende seiner Nutzungsdauer bei einer geeigneten örtlichen Sammel- oder Recyclingstelle, gemäß der EG-Richtlinie – WEEE (Elektro- und Elektronik-Altgeräte). Bei Fragen zur Entsorgung wenden Sie sich bitte an die zuständigen örtlichen Behörden.

Importeur

arcotec GmbH, Hertzstrasse 15, 30827 Garbsen, email: info@arcotec.de

Konformitätserklärung

Hiermit erklärt arcotec GmbH, dass der Artikel EMS Gesichtsmassage, Art.Nr. 70613 in Übereinstimmung mit den EG-Richtlinien ist. Eine vollständige Konformitätserklärung kann auf der Webseite www.arcotec.de abgerufen werden