

FUSS FIT PRO Fußmassagegerät

Bedienungsanleitung



Vielen Dank, dass Sie sich für das @tec FussFit Pro Fußmassagegerät entschieden haben! Bitte lesen Sie diese Gebrauchsanweisung sorgfältig durch und verwenden Sie das Gerät nur nach Anweisung. Wir übernehmen keine Verantwortung für Verletzungen, die durch unsachgemäßen Gebrauch oder Nichtbeachtung der Anweisungen verursacht werden. Bitte bewahren Sie diese Anleitung zum späteren Nachschlagen auf. Bei der Verwendung dieses Geräts sollten die folgenden grundlegenden Vorsichtsmaßnahmen stets beachtet werden.

LESEN SIE VOR DER ANWENDUNG ALLE ANWEISUNGEN SORGFÄLTIG DURCH.

1. Das Gerät ist nur für den Hausgebrauch und nicht für medizinische oder kommerzielle Zwecke bestimmt.
2. Das Gerät darf von Kindern ab 9 Jahren und Personen mit eingeschränkten physischen, sensorischen oder kognitiven Fähigkeiten nur dann benutzt werden, wenn sie beaufsichtigt oder in die sichere Benutzung des Geräts eingewiesen wurden und die damit verbundenen Gefahren verstanden haben.
3. Verwenden Sie das Gerät nicht länger als 30 Minuten am Stück. Übermäßiger Gebrauch kann zur Überhitzung des Geräts führen und seine Lebensdauer verkürzen.
4. Kinder sollten nicht mit dem Gerät spielen.
5. Die Reinigung und Wartung sollte nicht von Kindern durchgeführt werden.

GEFAHR! Das Gerät wird mittels Netzadapter mit 12 Volt betrieben, dennoch wird empfohlen:

1. Ziehen Sie nach dem Gebrauch und vor der Reinigung des Geräts immer den Netzstecker aus der Steckdose
2. Verwenden Sie niemals Stifte oder andere Metallbefestigungen mit dem Gerät.
3. Öffnen Sie das Gerät niemals mit verbundenem Stromadapter.
4. Verwenden Sie ausschließlich einen Netzadapter mit gleicher Stromversorgung

Achtung! Um das Risiko von Bränden, elektrischen Schlägen oder Verletzungen von Personen zu minimieren:

1. Bitte konsultieren Sie vor der Einnahme Ihren Arzt, wenn Sie zu jemanden aus der folgenden Liste gehören:
 - Kinder unter 9 Jahren
 - Schwangere oder Frauen nach der Geburt
 - Personen mit Herzschrittmacher oder implantierten medizinischen Geräten
 - Personen, die an Diabetes oder einer anderen Sinneseinschränkungen leiden
 - Personen mit offenen Wunden, verfärbten Stellen oder Körperteilen, die geschwollen, verbrannt oder entzündet sind oder bei denen Hautausbrüche oder Wunden vorhanden sind
 - Personen mit erhöhter oder verminderter Wärmeempfindlichkeit
 - Personen, die an Osteoporose, schwachen Knochen, einer abnormen oder verkrümmten Wirbelsäule oder anderen akuten Schmerzen leiden
 - Personen mit verletzten Massagebereichen
 - Personen, die am Herzen oder an den Eingeweiden operiert wurden
 - Personen, die sich unwohl fühlen (z. B. entzündete Haut, Rötung, Juckreiz usw.)
2. Lassen Sie das Gerät niemals unbeaufsichtigt, wenn es am Strom angeschlossen ist. Ziehen Sie den Netzstecker, wenn Sie das Gerät nicht benutzen und bevor Sie Teile anbringen oder entfernen.
3. Nicht unter einer Decke oder einem Kissen betreiben. Es kann zu übermäßiger Hitzeentwicklung kommen, die zu Bränden, Stromschlägen oder Verletzungen führen kann.
4. Wenn das Gerät von, an oder in der Nähe von Kindern, kranken oder behinderten Personen verwendet wird, ist eine strenge Überwachung erforderlich.
5. Verwenden Sie keine Anbaugeräte, die nicht vom Hersteller empfohlen werden.
6. Nehmen Sie das Gerät niemals in Betrieb, wenn das Kabel oder der Stecker beschädigt ist, wenn es nicht richtig funktioniert oder wenn es fallen gelassen, beschädigt oder ins Wasser gefallen ist. Bringen Sie das Gerät zur Überprüfung und Reparatur zu einem Service-Center.
7. Tragen Sie das Gerät nicht am Netzkabel und benutzen Sie das Netzkabel nicht als Griff.
8. Halten Sie das Netzkabel von den beheizten Flächen fern.
9. Verwenden Sie das Gerät nicht im Freien.
10. Wenn eine hohe Temperatur oder ein übler Geruch auftritt, stellen Sie die Verwendung des Geräts bitte sofort ein und ziehen Sie den Stecker.
11. Das Gerät hat eine beheizte Oberfläche. Hitze unempfindliche Personen müssen bei der Benutzung vorsichtig sein
12. Verwenden Sie die erhitzten Oberflächen mit Vorsicht, um Verbrennungen zu vermeiden.

13. Verwenden oder lagern Sie das Gerät nicht in der Nähe von Wasser oder in einer Umgebung mit hohen Temperaturen.
14. Verwenden Sie das Gerät nicht, wenn die Abdeckungen abgenommen sind.
15. Benutzen Sie das Gerät nicht mit nassen Händen oder Füßen.
16. Erlauben Sie Haustieren nicht, auf dem Gerät und dem Netzkabel zu liegen oder zu kauen.

Über das Produkt

1. Lieferumfang

- 1 x Fußmassagegerät
- 1 x Netzadapter
- 1 x Fernbedienung
- 1 x Benutzerhandbuch

2. Produkt-Parameter

- Produktname: Fußmassagegerät
- Fußmassagegerät Modell: FussFit Pro
- Eingang: 12V / 4A
- Nennleistung: 48 W
- Timer: 15 / 30 Minuten



Verwendung des Geräts

Verwenden Sie das Gerät nicht länger als 30 Minuten pro Anwendung. Stehen Sie beim Massieren nicht auf. Stellen Sie sich niemals in das Gerät mit vollem Körpergewicht, das kann die Mechanik im Gerät zerstören

1. Stecken Sie ein Ende des Netzadapters in den Adapteranschluss und das andere Ende in eine geeignete Steckdose (DC 12V/4A). Sobald das Gerät eingesteckt ist, blinkt die Betriebsanzeige weiß und zeigt damit an, dass sich das Gerät im Standby-Modus befindet.






2. Bedienen Sie das Gerät über die Tasten an der Konsole oder die Fernbedienung. Entfernen Sie vor der ersten Benutzung die Schutzfolie von der Bedienkonsole und den Isolierstreifen von der Fernbedienung.



Bedienkonsole



Fernbedienung

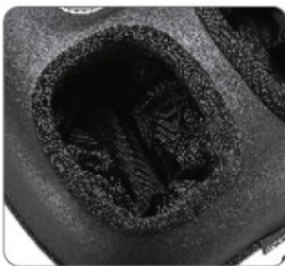
| | Funktion |
|--|---|
|  Power | Drücken Sie diese Taste, um das Gerät ein-/auszuschalten. Sobald das Gerät eingeschaltet ist, leuchtet die Betriebsanzeige durchgehend weiß, gefolgt von einem Signalton. Die Funktionen Heizen, Knetintensität (niedrig), Luftintensität (niedrig) und Timer (15 Minuten) sind standardmäßig aktiviert. |
|  Heat | Drücken Sie diese Taste, um die Wärmefunktion in 2 Stufen auszuwählen oder zu deaktivieren. Die zugehörige LED blinkt bei den Wärmestufen unterschiedlich. |
|  Knead Intensity | Drücken Sie diese Taste, um die Intensität des Knetens zwischen Niedrig, Mittel, Hoch und AUS zu wechseln. Dadurch wird die Bewegung der Massagenoppen verändert. Die zugehörige LED zeigt die ausgewählte Stufe an. |
|  Air Intensity | Drücken Sie diese Taste, um die Luftintensität in den Stufen Niedrig, Mittel, Hoch und AUS zu wechseln. Dadurch werden die internen Luftkissen gefüllt, wodurch mittels Druck auf den Fuss die Intensität der Massage reguliert werden kann. Die zugehörige LED zeigt die ausgewählte Stufe an. |
|  Time | Drücken Sie diese Taste, um die Massagedauer zwischen 15 und 30 Minuten umzuschalten. Die zugehörige LED zeigt die ausgewählte Stufe an. |

Anmerkung:

1. Ziehen Sie nach jedem Gebrauch den Stecker des Geräts.
2. Jedes Mal, wenn die Taste gedrückt wird, gibt das Gerät einen Signalton ab, um den erfolgreichen Betrieb anzuzeigen.
3. Die Wärmefunktion kann nur bei eingeschalteter Knet- und/oder Luftdruckfunktion aktiviert werden.
4. Wenn nur die Zeitfunktion aktiviert ist, schaltet das Gerät nach 10 Sekunden automatisch in den Standby-Modus.
5. Wenn Sie das Gerät wieder einschalten, ruft es die Standardeinstellungen auf (Heizen: Ein, Knetintensität: Niedrig, Luftintensität: Niedrig, Zeit: 15 Minuten).
6. Das Gerät ist Hitze geschützt und schaltet sich automatisch ab, wenn die Temperatur den Sicherheitsgrenzwert überschreitet.
7. Um eine optimale Leistung der Fernbedienung zu erzielen, richten Sie die Fernbedienung direkt auf die Bedienkonsole, während Sie das Gerät benutzen.
8. Um die Lebensdauer der Batterie zu verlängern, nehmen Sie die Batterie aus der Fernbedienung heraus, wenn sie längere Zeit nicht benutzt wird.

Wartung und Pflege:

1. Verwenden Sie nur Netzadapter mit den Nennwerten 12V/4A Gleichstrom
2. Die Reparatur des Geräts oder der Austausch von Teilen durch nicht fachkundiges Personal ist untersagt.
3. Bewahren Sie das Gerät in einer kühlen und trockenen Umgebung auf. Setzen Sie das Gerät nicht dem direkten Sonnenlicht aus. Halten Sie es von Feuchtigkeit, Hitze und/oder korrosiven Gasen fern.
4. Stellen Sie keine schweren Gegenstände auf das Gerät.
5. Halten Sie das Gerät sauber. Trennen Sie das Gerät vor der Reinigung vom Stromnetz.
6. Verwenden Sie für die tägliche Reinigung ein weiches, feuchtes Tuch, um das Gehäuse abzuwischen. Verwenden Sie zum Abwischen von Öl- oder Kosmetikflecken ein weiches, feuchtes Tuch mit einem neutralen Reinigungsmittel oder einem Spezialreinigungsmittel für Leder. Tauchen Sie das Gerät niemals in Wasser oder andere Flüssigkeiten ein.
7. Die Fußüberzüge sind abnehmbar und waschbar. Ziehen Sie sie ab und waschen Sie sie. Verwenden Sie das Gerät nicht, wenn die Überzüge abgenommen sind.



1



2



3



4

Fehlerbehebung

| Problem | Ursache | Lösung |
|--|---|---|
| Fehler beim Einschalten. | Der Netzstecker ist nicht richtig angeschlossen. | Stecken Sie den Stecker wieder in die Steckdose und überprüfen Sie die Stromanzeige. |
| Die Wärmefunktion funktioniert nicht gut. | Das Gerät braucht Zeit zum Aufwärmen, damit die Temperatur nicht zu schnell ansteigt. | Warten Sie nach dem Einschalten des Geräts 7 bis 8 Minuten. |
| Die Knet-/Luftdruckfunktion funktioniert nicht gut. | Sie haben die Knet-/Luftintensität nicht auf eine geeignete Stufe eingestellt. | Drücken Sie die Taste für die Knet-/Luftintensität, um eine Intensitätsstufe nach Ihren Wünschen auszuwählen. |
| Die Wärmefunktion funktioniert nicht. | Die Wärmefunktion ist nicht aktiviert. | Schalten Sie die Wärmefunktion ein. |
| | Der eingebaute Hitzeschutz wird bei übermäßigem Gebrauch ausgelöst. | Schalten Sie das Gerät aus, um es abzukühlen. Schalten Sie dann die Wärmefunktion wieder ein. |
| Kein Kneten / kein Luftdruck. | Die Funktion Kneten/Luftdruck ist nicht aktiviert. | Schalten Sie die Knet-/Luftdruckfunktion über die Konsole oder die Fernbedienung ein. |
| Die Fernbedienung funktioniert nicht gut. | Der Isolierstreifen der Batterie wurde nicht entfernt. | Entfernen Sie den Isolierstreifen von der Fernbedienung, bevor Sie sie zum ersten Mal benutzen. |
| | Bei schwacher Batterie. | Tauschen Sie die Batterie aus. |
| | Unsachgemäße Verwendung der Fernbedienung. | Richten Sie die Fernbedienung direkt auf den Touchscreen, wenn Sie sie benutzen. |
| Die Bedienkonsole funktioniert nicht gut. | Die Schutzfolie wurde nicht entfernt. | Entfernen Sie die Schutzfolie. |
| | Verwendung mit nassen Fingern. | Vergewissern Sie sich, dass Ihre Finger völlig trocken sind, bevor Sie die Tasten benutzen. |
| | Unzureichende Berührungsfläche. | Tippen Sie mit dem Daumen auf die Taste, um eine bessere Berührungsempfindlichkeit zu erreichen. |
| Sollten Sie andere Probleme haben, wenden Sie sich bitte an unseren Kundendienst. | | |

Service und Garantie

Verwenden Sie das Gerät so wie im Handbuch beschrieben. Bei Fragen, Hilfe, Unterstützung oder Gewährleistungs- und Garantieansprüchen wenden Sie sich bitte an die unten angegebene Adresse.
Adresse: arcotec GmbH, Hertzstrasse 15, 30827 Garbsen, Deutschland,
Tel.: 05131 / 46 58 90, E-Mail: info@arcotec.de

Konformitätserklärung

Hiermit erklärt arcotec GmbH, dass der Artikel
“Fussmassagegerät FussFit Pro“, Artikelnummer 70605, in Übereinstimmung mit den Bestimmungen der
EG-Richtlinie(n) ist.
Die vollständige Konformitätserklärung kann auf der Internetseite
www.arcotec.de abgerufen werden.